

사랑의 샘

2007

봄

통권121호



사회복지법인 이천한나원

한나요양원·한나그린힐

홈페이지 : <http://hannawon.or.kr> 이메일 : echnw@hanmail.net

어르신들을 정성껏 모시고 있습니다

♥새롭고 즐겁고 편안한 노년생활을 하세요♥



- ※주위환경 : 기독교 박물관, 농원과 초원, 산책로, 이천 설봉공원
- ※시설규모 : 연건평-567평, 5층 건물, 정원 50명
- ※대 상 자 : 중산층이하, 65세이상(기독교인 환영)
- ※입주비용 : 월 생활비 481,000원, 보증금 5,772,000원
(특별 간병료는 30%까지 추가) - 2007년 기준
- ※입주자격과 절차를 문의하시기 바랍니다.

한 나 그 린 힐 (실비 노인요양시설)

467-852)경기도 이천시 대월면 초지리 474-8

☎ 031-631-1911~2 Fax. 631-1922

홈페이지 : <http://hannawon.or.kr> 이메일 : igh2005@hanmail.net

2007년 사랑의 샘(봄호)

창간 1986. 2. 1



표지설명 : 어르신들을 모시고 안성 일죽에 있는 '건강 나라'에 다녀왔습니다. 온천도 하고 찜질도 하고나니 몸과 마음이 봄날처럼 가벼워 졌답니다.

통 권 : 120호
 발행인 : 한영제
 편집인 : 박양조
 발행일 : 2007. 3. 26

한나요양원	한나그린힐
주 소 : 467-852 경기도 이천시 대월면 초지리 474-4	467-852 경기도 이천시 대월면 초지리 474-8
전 화 : 031) 632-1357	031) 631-1911
팩 스 : 031) 633-0850	031) 631-1922
이메일 : echnw@hanmail.net	igh2005@hanmail.net
홈페이지 : http://hannawon.or.kr	

사진위원 : 김성보
 편집기자 : 오은숙, 김영현, 박은영, 박영옥

“그가 찔림은 우리의 허물을 인함이요,
 그가 상함은 우리의 죄악을 인함이라.
 그가 징계를 받음으로 우리가 평화를 누리고,
 그가 채찍에 맞음으로 우리가 나음을
 입었도다“ (사 53:5)

- 2 **대표이사 인터뷰**
 어르신들을 보살피며
- 4 **요양원소식**
 한나요양원 이런일 저런일
- 6 **그린힐소식**
 한나그린힐 이모 저모
- 8 **방문감사예배 설교**
 안나의 기도
- 10 **좋은 이웃**
 방문에 감사드립니다
- 12 **열린정보**
 인생의 명언
- 13 **행사 이벤트**
 풍성한 추수에 감사하며 함께한 경로잔치
- 14 **도움의 손길**
 사랑과 나눔, 정성과 보람
- 16 **봉사의 향기**
 사랑으로 담은 김장

어르신들을 모시며

연재 예고 :

여름호-어르신들을 위로하며

가을호-어르신들을 격려하며

겨울호-어르신들을 사랑하며



원장 박 양 조

내가 한나원과 인연을 맺고 어르신들을 모시고 있는지도 벌써 20년이 넘었다. 1982년 10월 16일 사회복지법인 이천한나원을 설립하면서 설립이사가 되었고, 그 당시에는 직장을 그만두고 뒤늦게 신학을 공부하는 신학대학원 학생이 되었으므로 노인복지에 대하여 관심을 가지고 책을 보며 어르신들을 공원에 찾아가 접촉하면서 1985년 석사학위논문 “노인 목회의 방향 모색”이라는 제목으로 작성하였다.

신학대학원을 졸업하면서 기독교 출판사에서 근무하게 되어 한나원에서는 원목을 맡게 되어 주일예배를 인도하고 신앙지도를 하게 되었고, 또한 대표이사님이 원장을 겸임하시면서 다른 일로 바쁘실 때에는 원감으로서 보조하거나 대행했다. 대표이사님이 교계에서 중책을 맡으시면서 1989년 6월 6일 제2대 원장으로 부족하지만 제가 취임하게 되었다.

취임초기에는 직원 수가 적었기 때문에 원장이었지만 여러 가지 일을 많이 했다. 운전을 비롯해서 주식과 부식을 구입했고 간호사와 함께 불편하신 분들을 병원에 모시고 다녔다. 서울에 있는 국립의료원에 입원하여 심장판막증을 수술하려던 어르신을 찾아가 수술 직전에 체력을 이유로 거부하여 6개월 시한부 인생을 15년으로 연장시킨 일도 있었다.

어떤 분은 입소할 때 모시고 올 연고자가 없어서 직접 모시고 왔다. 그의 집은 여름 장마비로 흠벽에 구멍이 생겨 겨울을 지나지 못할 형편이었다. 또 다른 분은 어르신의 남동생이 그의 고교 아들과 둘이 어렵게 살고 있으면서 그의 방문을 반가워하지 않는데도 굳이 데려다 달라고 부탁하여 몇 번씩이나 나갔다가 그의 고향마을에도 다녀왔다. 또 가야한다.

나는 오래전 5월 20일을 잊지 못하고 있다. 고속도로에서 피곤하여 나도 모르게 중앙선을 침범하여 마주오던 20톤 화물차와 충돌하여 나의 차는 엉망이 되었지만 몸은 무릎에 찰과상만 조금 당했다. 입소자 한 분이 위독하다는 연락을 서울에서 받고 무리하게 운전을 하다가 일어난 사고였다. 나는 하나님이 보호해 주신 것으로 확실히 믿는다.

20년 전에는 주식으로 정부미를 주었다. 먹을 만한 쌀도 있었지만 보관한 지 오래되어 냄새나고 변색된 쌀도 없지 않았다. 그럴 때는 할 수 없이 식품업자에게 팔고 좋은 쌀을 구입해서 대접했다. 지금은 현금으로 정부에서 보조하여 우리는 농협에 가서 임금님표 이천쌀을 구입하여 맛있게 들고 있다.

우리는 직원 영양사가 정성껏 만든 식단표에 따라 계절에 맞고 영양도 풍부한 식사를 맛있게 하고 있다. 명절에는 이천시장님이 보내주시는 상품권으로 푸짐한 밥상을 준비하기도 한다.

간식은 한영제 대표이사님의 방침에 따라 초창기부터 매일 드렸고, 우유와 빵 그리고 과일과 떡 등을 형편에 따라 적절히 배분하여 드리고 있다.

피복은 오래 전부터 대통령께서 하사품을 보내주고 있으며 요즈음은 피복비가 분기별로 별도로 나와 계절별로 시장에 가서 구입해 드리고 있다. 고급의류는 아니더라도 외출복을 깨끗이 입고 다닐 수 있기 때문에 기분 좋은 일이다.

시설도 국비와 도비의 보조로 계속해서 개선 할 수 있기 때문에 어르신들이 좋은 환경에서 생활하실 수 있다. 처음에는 연탄보일러를 사용하여 화력이 부족했지만 지금은 심야전기 보일러를 설치하여 춥지 않게 지내고 있다. 창문도 알미늄샤시로 교체하여 방열과 방음효과가 좋아졌다. 특히 엘리베이터를 최근에 설치하여 거동이 불편하신 분들이 아주 편리하고 안전하게 사용하고 계신다. 각 층에 식사를 배식하는 일에도 많은 도움이 되고 있다.

우리 시설에서는 초창기인 1986년 2월부터 지금까지 소식지를 발행하고 있다. 월간·격월간·계간 등으로 형편에 따라 변하고 있다. 한국노인문제연구소 박재간 소장을 비롯한 많은 전문가들과 교수들의 글도 게재했지만 특히 고(故) 안명옥 권사의 신앙 간증과 기도문을 오랫동안 연재했다. 지금은 우리들의 생활모습과 봉사자들의 모습 그리고 방문자들과 후원자들을 소개하고 있다.



한나요양원 이런일 ~ 저런일 ~



“겨울엔 김치만두가 제일이에요”

겨우내 맛있게 익은 김장김치로 만두를 빚었습니다. 한자리에 모여 담소도 나누며 각각 다른 만두모양으로 맛까지 일품 이었습니다 ~



“웃이 나와야 할텐데....”

민속명절인 구정을 맞이하여 척사대회를 열었습니다. 이번에는 대상(주) 직원들도 참여해서 더욱 흥이 나고 즐거웠습니다. 1등을 차지한 팀은 아무도 못 말리는 웃놀이의 대가들이셨어요 ^^*

“추워도 괜찮아요”

주변 지역인 도리리, 구리시, 초지리에서 친선 게이트볼 대회가 열려서 우리 어르신들이 열심히 참여하셨습니다. 아무리 추운 겨울 날씨도 이분들의 열기를 식히진 못했어요.





“건강나라에서 건강해졌어요~”

온천나들이 프로그램으로 일죽에 위치한 건강나라에 다녀왔습니다.
뜨거운 온천탕도 좋았지만, 찜질방에서 편안히 몸의 피로를 풀었더니...
금새 건강해진 것 같았어요~ㅎㅎ



“푸짐한 식사대접 감사합니다!”

이천시 사읍동에 위치한 ‘임금님 쌀밥집’에서 매월 생신을 맞이한 어르신들께 푸짐한 식사를 대접해 주십니다. 바쁘신 중에서도 정성껏 차려주시는 귀한 사랑에 우리 모두 진심으로 감사드립니다.

입주자 현황 (2월말 현재)	할아버지	할머니	계	입주자	퇴소자
	14명	66명	80명	3명	0명

직원 현황 (2월말 현재)	원장	총무	생활복지사	촉탁의사	간호사	물리치료사	영양사	생활지도원	조리원	위생원	계
	1	1	1	1	3	1	1	16	2	1	28

한나그린힐의 이모 저모



하모니카의 감미로운 선율에 마음을 실고~~~
서울에서 하모니카 부는 멋진 사나이들이 찾아 왔어요, 하모니카의 감미로운 선율을 듣고 있으니 어느새 어르신들의 몸과 마음이 따뜻해짐을 느낍니다,

모여라 꿈동산(벤엘 인형극단)
인형극이 이리도 감동적일 줄이야~~~~ T,T
숨죽이며 인형극을 보시던 어르신들의 눈가엔 어느덧 감동의 이슬이 맺혔어요, 비록 인형이지만 극에 나온 어머니의 마음이 너무나 애뜻했답니다,



명절맛이 웃놀이 대회
음력설 이제 정말 새해가 밝았네요, 새해를 축하하며 어르신들과 웃놀이대회를 벌였어요, 신나게 웃을 던 지시는 그 함성만큼이나 힘찬 한해가 되었으면 좋겠습니다. ^o^



종이접기로 봄을 만들어요.

대화를 곱게 접으시는 어르신들 손끝에는 봄이 만발하네요.

하나하나 완성해가는 꽃속에봄향기가 가득~~~

우리 어르신들 얼굴에는 웃은꽃이 화알짜~~~*^^*



건강 나라에 다녀왔어요.

따스한 봄이 오니 겨우내 움츠렸던 몸이 활짝 기지개를 펴고 싶네요.

살랑살랑 봄바람을 따라 건강나라 온천나들이 다녀왔어요.

온천도 하고 옥प्뽀질도 하니 온몸이 건강해 진 듯 기분이 좋습니다. ^__^

입주자 현황 (2월말 현재)	할아버지	할머니	계	입주자	퇴소자
	9명	21명	30명	1명	2명

직원 현황 (2월말 현재)	생활복지사	간호사	물리치료사	생활지도원	조리원	위생원	계
	1	1	1	5	1	1	10

※ 원장, 사무국장은
겸임.

붓글씨를 배우며

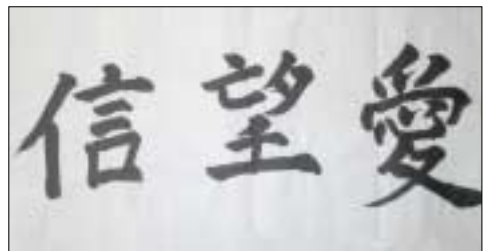
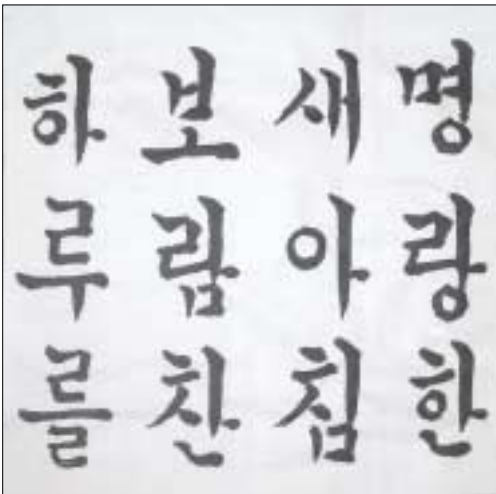
어르신 박승설

내가 어렸을 때는 학생들이 주로 서당을 다니며 공부를 했다. 그 당시 김포 등 몇몇 도시에서는 보통학교가 세워졌지만 내 고향인 인천 검단에는 아직 없었다. 나는 7살에 서당을 다니며 한문과 서예를 배웠는데 9살에 검단 공립보통학교가 세워지면서 보통학교에 입학하게 되었다. 보통학교에서는 서당과는 교과 과정이 달라 서예하고는 자연스럽게 거리가 멀어

지게 되었고 그 후 70세가 넘도록 서예를 접할 길이 없었고 생각도 못했다.

내가 한나원에 입주한지도 6년이 되었다. 그동안 무료한 시간도 달랠 겸 혼자서 붓글씨를 쓰기 시작 했는데 작년에 서예교실 프로그램이 개설되면서 선생님을 만나 다시 배우고 있다. 이제 1년 정도 되었는데 그동안 내 나름대로 쓰던 버릇이 있어서 처음에는 선생님이 가르쳐주시는 필체를 따라가기가 매우 힘들었다. 중간에 그만 둘까도 생각했지만 무료한 시간도 보낼 수 있고 정신수양도 된다고 생각하고 매일 한두 시간씩 열심히 연습하였다. 지금은 필체가 많이 좋아졌다고 칭찬을 하셔서 보람도 있고 뿌듯한 마음이 든다.

서예는 마음을 다스릴 수 있고 여유롭게 한다. 한국사람 들은 성격이 급한 편인데 차분한 마음을 갖게 하는 장점도 있다. 남은 생(生)을 아낌없이 보람 있게 살 수 있도록 도와주는 서예를 다른 사람들도 배우기를 권하고 싶다.



자원봉사의 정의를 알아가면서...



이천고등학교 3학년 이주헌

봉사활동에는 사랑의 봉사활동과 좋아함의 봉사활동이 있다.

사랑의 봉사 활동은 이타심(利他心)의 봉사활동으로 어려운 처지에 있는 사람들을 순수한 마음에서 도와주는 봉사활동으로 오래 지속될 수 있고 좋아함의 봉사활동은 이기심(利己心)의 봉사활동으로 욕심이 충족되고 나면 봉사활동을 떠나게 됨으로 이 봉사활동은 오래 지속될 수가 없다. 고등학교에 진학 후 학기 초에 어느 인터넷 블로그의 이런 글귀를 보면서 나의 태도 한구석을 변화 시켰다.

내가 봉사활동을 자발적으로 하게 된 계기는 곁에 있었던 누나의 도움이 컸다. 누나는 봉사활동을 하며 느낀 보람을 나에게 말해 주었고 장애우(障礙友)에게 전화가 오면 바쁜 와중에도 웃으며 전화를 받는 누나의 태도를 보며 장애우에 대한 거부감을 허물고 친근감을 느낄 수 있었다.

작년 여름방학 때 적십자 캠프에 참여했다. 먼저 교육을 받고 직접 봉사활동기관에 조별로 가서 자원봉사를 했는데 우리 조에서 나는 조장이 되어 한나요양원에 가게 되었다. 한창 장마철이어서 그날도 비가 많이 왔는데 우리는 밖에서 물이 넘치지 않도록 그 곳의 임00할 아버지와 보수작업을 두 시간 가량 했다. 땀과 비를 섞어가며 어쩌면 물이 찰지도 모른다는 소리에 우리는 삽과 낫 등 농기구를 이용하여 물이 빠지는 배수로를 만들었다. 결국 그날 저녁 나를 비롯한 몇 명은 몸살을 앓았지만 한나원 어르신들을 위해 우리가 손수 배수로를 만들었다는 점에서 뿌듯했고 즐거운 추억으로 남기게 되었다.

봉사활동은 사랑에서 시작된다. 그동안 봉사활동을 통하여 나에게도 많은 변화가 있었다. 자신 없고 남 앞에 나서기를 꺼려하는 성격이 바뀌었고, 학습 면에서는 학습의욕을 더욱 향상 시킬 수 있었고, 태도 면에서는 부모님께 더 잘해야겠다고 절실하게 느꼈다.

올해는 3학년이 되어서 수능준비 때문에 봉사활동을 자주 못할 것이다. 그렇지만 나에게 꿈이 있다. 학업에서도 노력하면 결과가 노력한 만큼 나오듯이, 지금 내가 계획하고 있는 봉사활동도 내가 꾸준히 발전해 나가도록 노력해 나아가며 학창시절을 지나 사회인이 되어서도 자발적인 봉사활동을 할 수 있는 내가 될 것이다.

정성껏 방문해 주신 모든

● 한나요양원



06. 12/18 현대물류

아직open전이지만 어르신들을 먼저 섬기고자 현대물류센터에서 오셨어요. 올 겨울이 유난히 따뜻한 건 아마도 그 때문인 듯 해요.



06. 12/20 대월 어린이집

얼마나 많은 연습을 하고 왔는지 아세요? 순서를 잊을까봐 묻는 말에 대답도 못하고 선생님만 쳐다보지요. 성탄의 기쁨을 알리는 작은 천사들..



06. 12/22 범죄예방 이천지구

건강하고 밝은 이천은 바로 이분들의 숨은 노고가 있기 때문이죠...우리들도 어르신들의 건강하고 밝은 노후를 위해 화이팅!!



07. 1/28 영광교회 글로리아 찬양단

개성 송도에 황진이기가 있다면 이천 초지리엔 글로리아 찬양단이 있지요.



07. 2/24 삼성전기

쉬고도 싶고, 놀고도 싶고, 할 일도 많은 황금 같은 주말이지만, 기다리시는 어르신들을 찾아 오셨어요.



06. 2/28 평북 중앙 부녀회

언젠간 그리운 고향에 갈 수 있으리라는 소망과 함께 두고 온 부모님 생각에 어르신들을 위해 힘든 일도 척척.

분들께 감사드립니다

2006년 12월 ~ 2007년 2월

● 한나그린힐



청주 중앙 유치원 (12/1)

지난 12월 청주에 있는 중앙유치원에서 선생님과 아이들 50여명이 방문을 왔습니다. 아이들의 재롱도 보며 어르신들과 함께 즐거운 시간을 가졌습니다.

올드보이 하모니카 연주단 (12/13)

하모니카 부는 멋진 사나이들... 하모니카의 감미로운 선율에 어르신들의 마음까지 환해졌어요.



토마토 어린이집 재롱잔치 (12/15)

귀엽고 깜찍한 토마토 어린이들의 재롱을 보셨나요? ^^

작년에 이어 올해에도 어르신들 앞에서 화려한 의상을 입고 각기 다양한 춤과 노래를 마음껏 선보이며 어르신들의 마음을 확~ 사로잡았답니다.

국제 청소년 연합회와 베엘 인형극단 방문 (12/16)

국제 청소년 연합회(IYF) 소속 간사님들과 베엘 인형극단 단원 여러분들이 어르신들을 위해 재미나고 감동적인 인형극을 보여 주시어 큰 즐거



100세의 청년 7가지 비결

1. 소식(小食)

현재까지 알려진 가장 확실한 장수 방법이다. 물론 무조건 적게 먹는 것이 최선은 아니다. 식사량을 크게 줄이는 대신 비타민, 미네랄 등 필수영양소는 충분히 섭취해야 한다.

2. 저(低)체온

2006년 세계적 과학잡지 '사이언스'에 동물실험에서 밝혀진 새로운 장수법이 공개됐다. 뇌, 심장 등 신체내부 장기(臟器)의 온도인 '심부체온(深部體溫)을 낮추면 수명이 늘어난다는 연구결과였다. 과학자들은 체온이 낮아지면 체온유지에 들어가는 에너지가 줄어들고, 에너지생성과정에서 발생하는 노화물질' 활성산소 '도 그만큼 감소하기 때문으로 추정하고 있다.

3. 적절한 자극

존스홉킨스대학 연구팀이 1980년부터 9년간 8개 핵 잠수함 기지 조선소에서 일하는 근로자들을 추적 조사한 결과, 핵기지 근로자들의 전체 사망률이 24% 더 낮았다. 적은양의 방사선과 같은 적절한 외부 자극은 인체 면역체계를 활성화 시켜 장수에 도움이 된다.

4. 성공과 학력

소득수준이 높고 고학력일수록 오래 산다는 연구가 있다. 상급자들은 삶에 대한 지배력과 사회참여의 기회가 더 많기 때문이고 고학력일수록 사회적으로 성공할 확률이 높기 때문이다. 건강한 노년을 보내고 장수하려면 중년 이후 두뇌 운동과 육체적 운동을 꾸준히 해서 두뇌보유고를 높여야 한다.

5. 긍정적 태도

긍정적인 사고를 가진 사람은 부정적인 사람보다 7.5년 더 오래 사는 것으로 나타났다. 긍정적인 태도는 스트레스 호르몬 '코르티졸' 수치를 낮춰 면역성 질환, 알츠하이머병, 심장병 등에 걸릴 확률을 낮추는 효과가 있다.

6. 배우자

배우자, 자녀, 친구, 이웃 등과의 친밀한 관계는 수명을 연장한다. 미혼자는 기혼자에 비해 사망률이 6배 높았다. 대화할 상대, 어려울 때 의지할 수 있는 사람이 있으면 두뇌활동과 면역체계가 활성화되며 스트레스에도 더 잘 대처할 수 있다.

7. 주거환경

주변 환경이 나쁘면 노화의 징후도 빨리 온다. 교통·소음·범죄·쓰레기·조명·대중교통 등 주거환경이 좋은 그룹은 나쁜 지역 거주자보다 신체 기능성 테스트에서 55.2% 더 높은 점수를 받았다.

새로운 생활을 시작하고서



물리치료사 김덕수

무더운 여름이 시작할 무렵, 자원봉사자로 처음 한나원과 인연을 접하게 되었습니다. 평소 생활하던 환경과는 전혀 다른 환경에 음에는 서먹서먹하기도 하고 어딘지 모르게 어색하기만 하던 분위기를 생각하면 제가 왜 그랬을까 반성을 하게 됩니다. 직장생활을 일반 병원에서만 하다가 사회복지시설이라는 새로운 환경을 접하게 되었을 때 걱정을 많이 했습니다. 집에 계신 부모님과 할머니를 생각하면서, 내 부모, 내 할머니, 내 할아버님 이라고 생각하면 되겠지 하고 노력하고 있는데 앞으로도 쪽~그 마음이 변하지 않고 생활해 나가기를 간절히 기도드립니다.

유명한 의사 삼형제가 있었답니다. 삼형제 중 셋째가 세상이 떠들썩하도록 유명한 의사가 되었답니다. 그래서 한 취재기자가 인터뷰를 하게 되었습니다.

삼형제 중 제일 유명한 의사가 되셨는데 어떻게 하면 그렇게 유명한 의사가 될 수 있습니까? 하고 물었습니다. 그랬더니 하는 말이 사실은 제가 삼형제 중에 실력이 제일 없어서 유명해진 거라고 하더라고요. 연유를 물어보니 첫째와 둘째형들은 너무 명의라서 환자분들이 별거 아닌 병을 고쳐주었구나 하고 형들의 진가를 모른다는 것이고 자신은 그렇지 못해서 병이 커진 다음에 발견하여 고치기 때문에 유명한 의사가 되었다고 했습니다.

한나원 직원 여러분, 우리들도 셋째 의사가 아니라 첫째나 둘째 의사처럼 미리미리 어르신들의 불편하고 가려운 곳을 찾아 해결하고 도와드리는 의욕적이고 진취적인 직원 여러분들이 되시기를 바랍니다.

어느덧 6개월이라는 시간이 흘러갔습니다. 생소하던 환경에서 잘 적응하고 즐겁고 유익한 한나원 생활을 하게 도와주신 직원여러분께 이참에 지면을 통해 감사의 말씀을 드립니다. 고맙습니다.

한나원 직원 여러분 화이팅!

사랑과 나눔

(2006년 12월 ~ 2007년 2월)

♥ 따뜻하고 아름다운

【후원금】

- 개인 -

김곤식(1회) · 박양조(3회) · 정하국(3회) · 정기현 · 차관영(3회) · 정해영(2회) · 차상혁 · 임회환(3회) · 신연옥(3회) · 이은옥(3회) · 김영현(3회) · 전주인(4회) · 이선재(2회) · 김갑순(3회) · 김정숙(3회) · 이옥화(3회) · 손희라(3회) · 이한섭(3회) · 신학철(1회) · 윤혜정(3회) · 오은숙(3회) · 김영자(3회) · 조미자(3회) · 한동숙(3회) · 안태자(4회) · 김은하(3회) · 김덕수(3회) · 경기도지사(2회) · 박윤석 · 유기태 · 박순옥 · 안정희 · 최만수 · 최혜영 · 박창욱 · 장경선 · 탁광운 · 여주지청장 · 박영옥 · 이영철 · 정기업 · 송귀자 · 김창운 · 김규태 · 인영표 · 최애심 · 박하서 · 안종호 · 한혜윤 · 차인경 · (주)월간목회 · 노동완

- 단체 -

동막교회(3회) · 평강교회(2회) · 한나원교회 · 평북노회사회부 · 사)한노협(3회) · 한국장로성가단 · (주)씨뿌리는사람들(3회) · (주)브이텍(4회) · 사기면민회 · 경기모금회 · 과천교회(3회) · 대한예수교장로회(2회) · 이마트이천점 · 대월초교 · 신하교회 · 평광교회(3회) · 한터교회 · (주)한국필름(3회) · 대월분회 · (주)현대엘리베이터 · 백화점약국(3회)

【지로후원】

한국내과(3회) · 이규원(3회) · 길석환 · 이학우(3회) · 성상현 · 윤홍진 · 양인평 · 세린교회(2회) · 김유항 · 맹총렬 · 한결교회 · 박복순 · 이천관광

【후원물품】

서울교회 까치밥회 · 삼성전기 · 서병준 · 하이닉스(3회) · 오일영 · 김진남(2회) · 조선영 · 현대오토넷 · 대상(주)(3회) · 한나그린힐(3회) · 호산나교회 · 현대물류 · 대월초교 · 현미식품 · 최재국 · 농산물유통공사 · 대월어린이집 · 구성군민회 · 사기면민회 · 교촌치킨 · 범죄예방 이천지구 · 영천상회(2회) · 이천신하교회 · 가산중앙교회 · 과천교회 · 하이닉스PKG제조1

정성과 보람

마음에 감사를 드립니다 ♥

팀 · 이명옥 · 평북중앙부녀회 · 한선수정육점 · 농협중앙회 이천시지부(2회) · 한국도로공사 이천시사 · 오이경 · 손희라 · 청송유통 · 이성안 · 이정하 · 원진산업 · 열매교회 · 이대영 · 서주원 · 이천시청(3회) · 한국자원봉사마을 · 이기화 영양식품 · 이천옥 · 서금숙 · 김정현 · 권두현 · SK주식회사 · 김영석 · 정순이 · 김영애 · 이찬주 · 김형식 · 대월농협 · 고남용 · 대월면장 · 양돈협회 · 동원F&B · 장호원상회 · 홍성균 · 박준형 · 이승현 · 풍년떡집 · 정재선 · 어머니손두부(2회) · 노종완 · 차세대위원회 · 뚜레쥬르하이닉스점(매일)

【자원봉사】

하이닉스반도체(2회) · 여주제일중(1회) · 설봉중(5회) · 효양중(16회) · 송정중(3회) · 죽전고 · 제일고 · 이천고(8회) · 이천중(8회) · 효양고(1회) · 양정여고(9회) · 신하초교(4회) · 송정초교 자모회(목욕봉사) · 중앙교회(목욕봉사, 2회) · 자원봉사센타 가족봉사단(목욕봉사) · 이천신희(수지침봉사) · (주)대상(3회) · 조승우헤어(이 · 미용봉사, 2회) · 호산나교회(목욕봉사) · 호스피스팀(목욕봉사, 2회) · 청강대(3회) · 안현정, 최도현(세명대학교, 2회) · 열매교회(휠체어봉사) · 관고동부녀회(목욕봉사, 2회) · 김진숙 · 대월사랑회(목욕봉사) · 영광교회 글로리아찬양단(3회) · 한국 자원봉사자마을(2회) · 삼성전기 · 이은숙(단국대, 2회) · 이진희(청강대, 3회) · 차세대위원회

짧은 NEWS

* 한나요양원과 그린힐의 직원변동

- 간호사 김정숙 선생님과 생활지도원 조미자 선생님이 요양원에서 그린힐로, 생활지도원 윤영옥 선생님은 그린힐에서 요양원으로 자리를 옮겨 근무하게 되었습니다.

* 직원교육 - 조춘자 : 실비 케어 직무교육(11. 18~19)

한동숙, 박은영 : 2007년도 전국 노인복지시설장 세미나(2. 27~28)

후원금 수입명세 및 사용결과 보고서

(2006. 07. 01 ~ 2006. 12. 31)

이천한나원(법인)				한나요양원(시설)			
수 입		사 용		수 입		사 용	
계	55,390,522	계	55,390,522	계	45,140,124	계	45,140,124
상반기 이월금	21,436,423	지정후원금	10,000,000	상반기이월금	6,447,578	프로그램비	5,088,720
		전출금	14,000,000	지정후원금	4,090,000	영양간식비	4,035,550
지정후원금	1,500,000	기관운영비	2,623,500	개인, 기타	27,850,086	난방연료비	7,167,710
민간단체	3,900,000	제세공과금	1,153,580	민간단체	4,135,000	심리재활비	410,000
법인임원	7,600,000	시설비	804,000	지역사회	2,617,460	의료재활비	150,500
지역사회	5,000,000	수용비및 수수료	457,400			수용경비	1,985,620
개인,기타	15,954,099					장의비	410,500
		시설장비 유지비	2,724,000			공공요금	2,605,490
		자산취득비	0			기관운영비	502,000
		회의비	1,151,000			제세공과금	2,564,530
		기타후생경비	1,209,000			후생경비	368,100
		차기이월금	21,268,042			회의비	120,160
						여 비	684,400
						시설유지비	0
						자산취득비	135,000
						수용비및수수료	5,566,850
						시설비	7,697,000
						차기이월금	5,647,994

2006년 하반기 후원물품 수입 및 사용결과 보고서

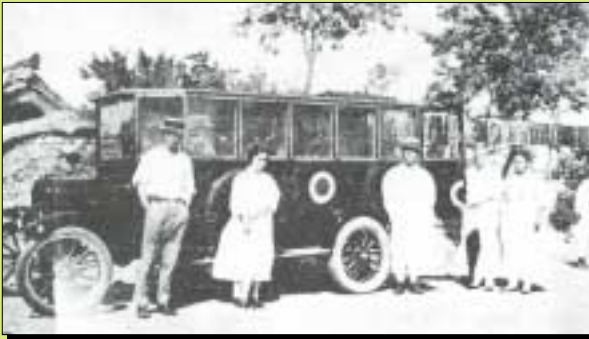
수입물품	수 량	사 용 내 역
과일류	83상자	간식으로 지급
음료수	23상자	프로그램으로 사용
떡	23말	간식으로 지급
다과류	13상자	간식 및 프로그램으로 사용
쌀	72kg	주식으로 주방에서 사용
육 류	72kg	부식으로 주방에서 사용
야채류	2,032kg	"
가공식품	110상자	"
김 치	320kg	"
장 류	32상자	"
화장지	65팩	안00어르신 외 지급

수입물품	수 량	사 용 내 역
의약품	13상자	진료실
세제	57봉	세탁실에서 사용
농산물 상품권	900,000원	간식구입
치약외 2종	19상자	김00어르신 외 지급
TV	2대	원내비치
세탁기	1대	"
청소기	1대	"
전기난로	1대	"
전기장판	5개	"
어항	1조	"

제6회 특별 기획전

사랑의 실천, 사회봉사의 향기

한국 기독교사회복지 역사 자료



기간 : 2006년 10월 16일-2007년 6월 30일

장소 : 한국기독교역사박물관 전시실

♥ 후원을 안내합니다 ♥

후원물품 : 생활용품 및 음식물

후원금 : 농협 233071-55-000078(이천한나원)

국민은행 230-24-0087-828(한영제)

지로번호 7612035

방문감사예배 : (설교), 기도, 특송, 봉사

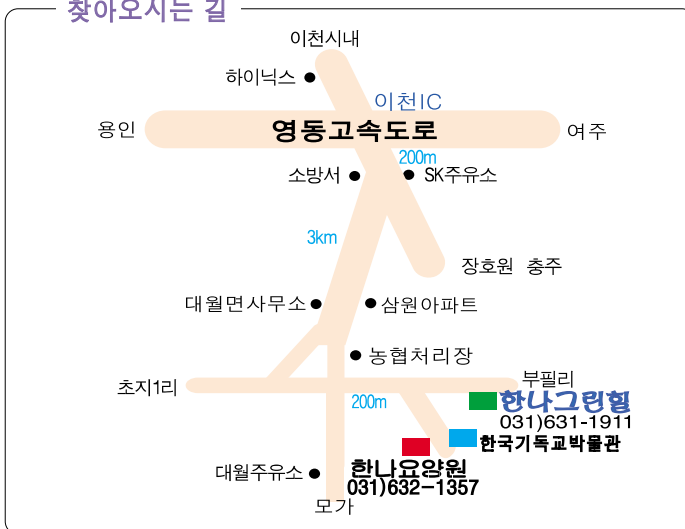
기술봉사 : 목욕, 치료, 원예, 이·미용 등

노력봉사 : 기관단체, 학생, 가족, 개인



남쪽에서 매화, 산수유, 목련,... 등 꽃소식이 한창입니다.
한나원에도 사과꽃이 망울을 터트릴 준비를 하고 있고
군자란이 예쁘게 피었습니다. 여러분 봄날에 행복하세요~

찾아오시는 길



대중교통 이용 : 이천 시외버스터미널에서 초지리행 버스 탑승.
매 시각 정시, 30분에 운행(소요시간 약 30분)